

VNÚTROPODNIKOVÁ SMERNICA	Strana 1 z 24
Číslo: 02/2014	Vydanie číslo: 1 Dátum vydania: 20.3.2014
Výročná správa š.p. za rok 2013	Zmena číslo: 0
	Výtlačok číslo: 6



SLOVOTHERMÆ, Kúpele Diamant Dudince, š. p.

962 71 Dudince, Kúpeľná 107

IČO: 00 165 506

Zápis v OR Okresného súdu B. Bystrica, odd. : Pš, vl. č.: 712/S

- 1. CHARAKTERISTIKA PODNIKU**
- 2. OBCHODNÁ ČINNOSŤ**
- 3. EKONOMICKÉ UKAZOVATELE**
- 4. ĽUDSKÉ ZDROJE**
- 5. STAROSTLIVOSŤ O KVALITU**
- 6. TECHNICKÝ ROZVOJ A INVESTÍCIE**
- 7. ZÁVER**

Návrh vypracoval: Ing. Ľuboslav Jankovič Dátum/ Podpis: 20.3.2014	Preveril: Ing. Ivan Márföldi Dátum/ Podpis: 20.3.2014	Schválil: Ing. Ľuboslav Jankovič Dátum/ Podpis: 20.3.2014
Postup nadobúda účinnosť dňom schválenia.		
Poznámka: Tento výtlačok zmenovému konaniu Nepodlieha		
Poskytnutie cudzím osobám je možné iba po písomnom súhlase riaditeľa .		



1. CHARAKTERISTIKA PODNIKU

Štátny podnik bol založený Ministerstvom zdravotníctva SR k 1.1.1991 podľa zákona č. 111/1990 Zb. o štátnom podniku.

Podnik je zapísaný v Obchodnom registri Okresného súdu Banská Bystrica, Oddiel: Pš, Vložka číslo: 712/S.

Hlavnou činnosťou podniku je poskytovať ústavnú a ambulantnú kúpeľnú zdravotnú starostlivosť osobám so slovenským občianstvom a zahraničným osobám v Kúpeľnej liečebni Diamant v Dudinciach. Kúpeľnú starostlivosť podľa indikačného zoznamu poskytujeme pre choroby pohybového aparátu, srdcovo-cievne a neurologické ochorenia.

1.1 ORGÁNY PODNIKU

ŠTATUTÁRNY ORGÁN: Ing. Ľuboslav Jankovič, riaditeľ

DOZORNÁ RADA:

Predseda PhDr. Eva Vaská, MPH, od 1.9.2007

Členovia Alena Hanová, od 9.3.2007
JUDr. Lenka Záhorská, od 1.3.2012
MUDr. Jana Kramerová, od 1.3.2013
Prof. JUDr. Karol Tóth, PhD., MPH, od 1.3.2013

1.2 MANAŽMENT PODNIKU:

MUDr. Jana Meňušová, námestník liečebného úseku

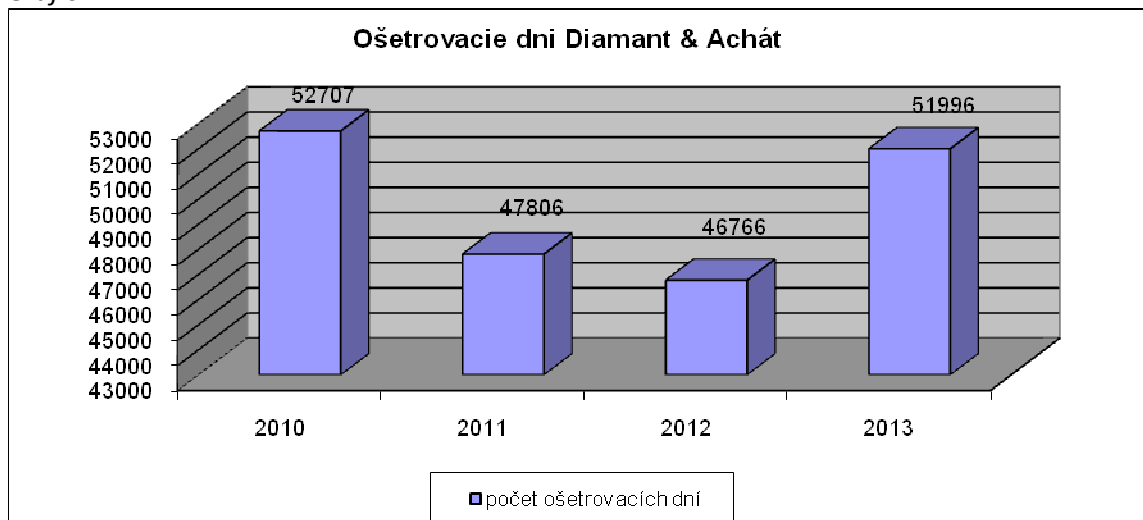
Ing. Ivan Márfoldi, námestník prevádzkového úseku

2. OBCHODNÁ ČINNOST

2.1 Analýza vývoja ošetrovacích dní za rok 2013

Rok 2013 bol pre nás mimoriadnym rokom v celkovom počte dosiahnutých ošetrovacích dní! V porovnaní s rokom 2012 sme zaznamenali nárast o 5230 oš. dní. Významne nám vzrástol počet oš. dní v kategórii „poisťovne“ a „zahraničná klientela“. U poisťovní sme dosiahli oproti minulému roku nárast o 4 418 oš. dní. Pri analýze počtu oš. dní dosiahnutých v počte odliečených pacientov prostr. zdravotných poisťovní v KL Diamant a KD Achát, sme v indikačnej skupine „A“ dosiahli 16 162 oš. dní. V indikačnej skupine „B“ sme zaznamenali pokles o 2 451 oš. dní, v celkovom vyjadrení 13 711 oš. dní. Pozitívnym prekvapením bol nárast v počte zahraničných klientov oproti minulému roku a to o 1759 oš. dní. Významnou mierou k tomu prispel aj aktívnejší marketing prevažne na rusky hovoriacich trhoch. Naopak mierny pokles oproti roku 2012 nastal v kategórii domácich samoplatcov (- 1025 oš. dní). Predpokladáme, že uvedený pokles nastal aj v dôsledku nárastu počtu odliečených pacientov v kategórii poisťovne, t.j. prevažná časť pacientov využila kúpeľnú liečbu hradenú úplne alebo aspoň čiastočne zdravotnými poisťovňami.

Graf č. 1



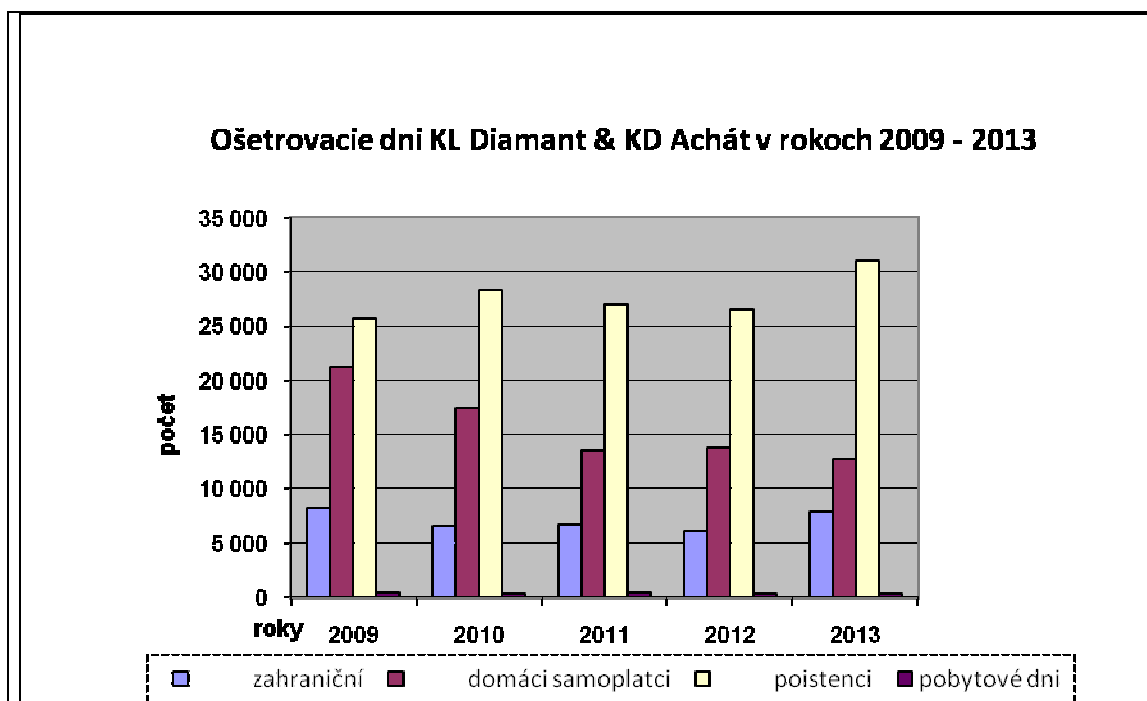
V porovnaní s predchádzajúcimi rokmi sme v roku 2013 po prvýkrát zaznamenali významný nárast v kategórii zahraničných klientov, keď sa nám podarilo prekročiť hranicu < 7000 oš. dní. Nárast v počte oš. dní u zahraničnej klientely bol odzrkadlením našich snáh na ruskom trhu a zároveň aktívnou a dlhodobou spoluprácou so Škandináviou.

Tabuľka č. 1

<i>Ošetrovacie dni Diamant & Achát</i>				
	2010	2011	2012	2013
<i>samoplatci domáci</i>	17 447	13 565	13 809	12 784
<i>samoplatci zahraniční</i>	6 590	6 710	6 082	7 841
<i>poisťovne</i>	28 326	27 026	26 555	30 973
<i>pobytové dni</i>	344	505	320	398
spolu	52 707	47 806	46 766	51 996

V nasledujúcom grafe je zrejmé dominantné postavenie v dosiahnutom počte ošetrovacích dní v kategórii poisťovne. V indikačných skupinách „A“ a „B“ v KL Diamant a KD Achát, sme odliečili v roku 2013 najviac pacientov zo Všeobecnej zdravotnej poisťovne (977 pacientov), nasledujú pacienti poisťovne Dôvera (301 pacientov) a poisťovňa Union (17 pacientov). Práve vďaka lepšiemu plánovaniu a koordinácii v predvolávaní pacientov na ústavnú kúpeľnú starostlivosť sa nám podarilo zlepšiť obsadenosť aj v závere roka, jednalo sa hlavne o mesiac november, kde sa nám podarilo dosiahnuť celkovo 4776 oš. dní (z toho v KD Diamant 4396 oš. dní a v KD Achát 380 oš. dní). Prevažnú väčšinu tvorili klienti z poisťovne (3192 oš. dní), domáci samoplatiaci klienti (1190 oš. dní) a zahraniční klienti (332 oš. dní).

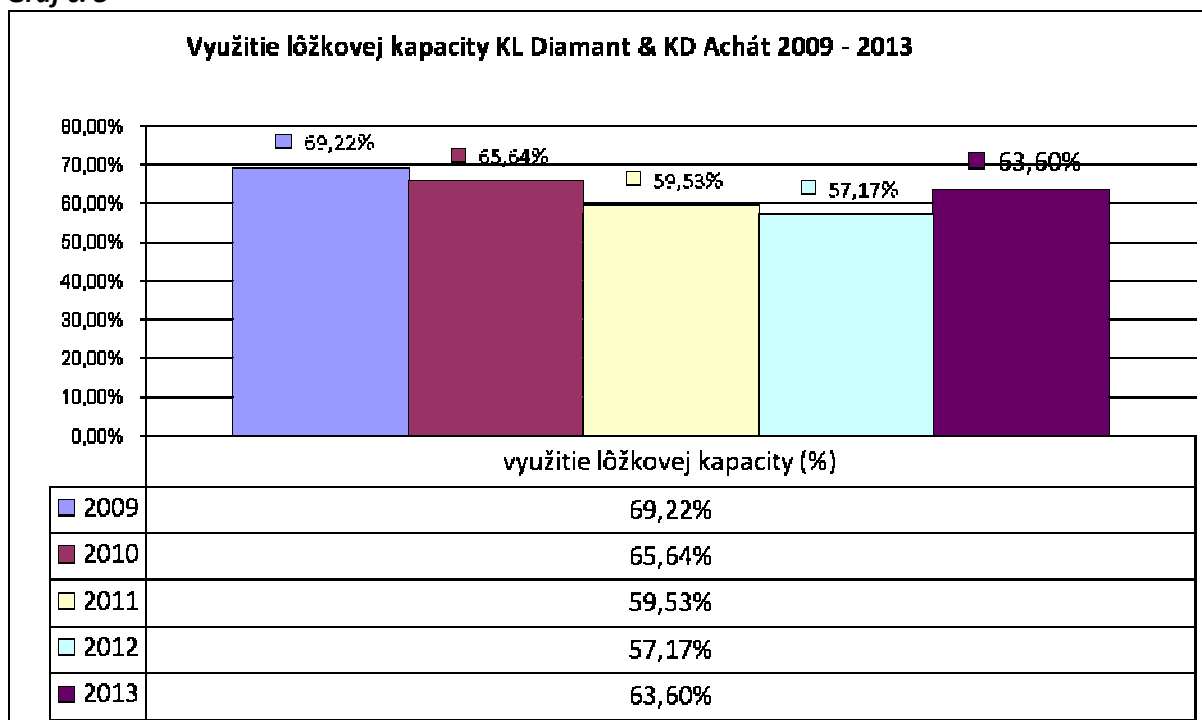
Graf č. 2



Nasledujúci graf zachytáva využitie lôžkovej kapacity v KL Diamant a KD Achát v období od roku 2009 až do roku 2013.

Najlepšie využitie lôžkovej kapacity sme dosiahli v roku 2009 (69,22 %) a v roku 2010 (65,64 %). Oproti roku 2012 sme v roku 2013 zaznamnali zlepšenie využitia lôžkovej kapacity o 6,43 %, ktoré bolo aj v dôsledku správneho nastavenia obsadzovania plachty ubytovacej kapacity samoplaticimi klientami ako aj pacientami zdravotných poisťovní.

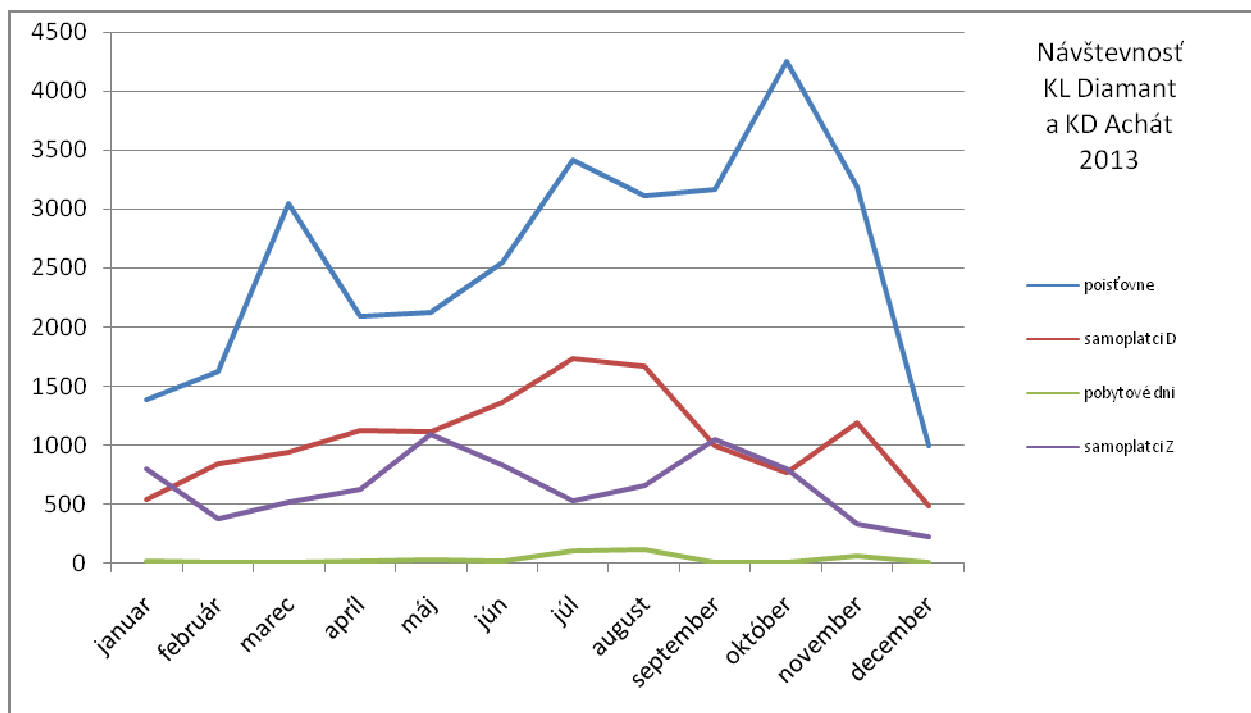
Graf č. 3



V druhej polovici roka 2013 sme vďaka dopytu prevažne na ruskom trhu vytvorili spoločne s lekársym tímom špeciálny program pre klientov s kardio-vaskulárnymi ochoreniami, tzv. „Kardio pobyt“, ktorý bol doplnením už existujúcich liečebných pobytov „Klasik“ a „Relax“.

Nasledujúci graf (Graf č. 4) zachytáva návštevnosť klientov podľa jednotlivých mesiacov. V mesiaci máj sú obsadzované kontingenty prevažne klientami zo Škandinávie a v mesiaci december je to pretrvávajúci záujem o obľúbené silvestrovské pobyty pre zahraničných ale aj domácich klientov. Samoplaticiaci klienti rovnako ako aj klienti z poisťovní uprednostňujú teplé letné mesiace a cenovo zvýhodnené pobyty, hlavne akciové pobyty a zľavnené pobyty s doplatkom v indikačnej skupine „B“.

Graf č. 4



2.2 Obsadenosť a vyťaženosť KL Diamant a KD Achát za rok 2013

Plánovaný počet ošetrovacích dní na rok 2013 sa nám podarilo prekročiť o 1 996 oš. dní, rovnako tak sa nám podarilo zlepšiť vyťaženosť oproti plánu o 3,67 %.

Tabuľka č. 2

kategórie	Plán 2013	Skutočnosť 2013
<i>poistenci</i>	28 000	30 973
<i>domáci samoplatci</i>	14 500	12 784
<i>zahraniční samoplatci</i>	6 200	7 841
<i>pobytové dni</i>	300	398
spolu	49 000	51 996

Tabuľka č. 3

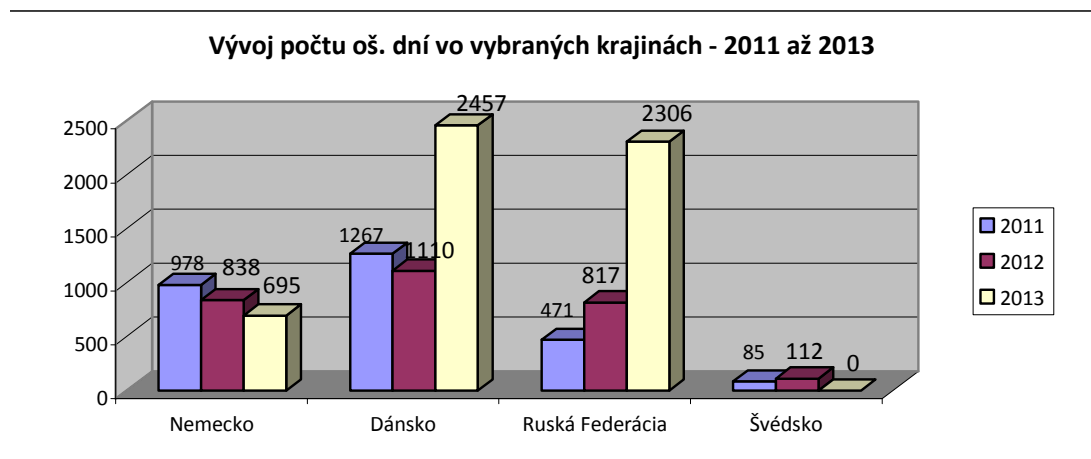
VYŤAŽENOSŤ	Plán 2013		Skutočnosť 2013	
	Oš. dni	%	Oš. dni	%
<i>KD Achát</i>	6 200	35,39	6 730	38,41
<i>KL Diamant</i>	42 800	66,63	45 266	70,46
spolu	49 000	59,93	51 996	63,60

V posledných rokoch sa intenzívnejšie zameriavame práve na rusky hovoriace krajiny, čo je zrejme aj z tabuľky č. 4 a grafu č. 5. Práve klientela z Ruskej federácie sa javí ako veľmi perspektívna, keďže klienti sa k nám vracajú opakovane a veľakrát bez sprostredkovateľa, t.j. napriamo. V porovnaní s predchádzajúcim rokom zároveň významne mierne stúpol počet klientov z Dánska (a to o 79 klientov). Pokles zaznamenávame u klientov z nemecky hovoriacich krajín (-143 oš. dní).

Tabuľka č. 4

Prehľad počtu pacientov a ošetrovacích dní podľa vybraných krajín (výber zahraničná klientela)						
Krajina	2011		2012		2013	
	Počet pacientov	Počet oš. dní	Počet pacientov	Počet oš. dní	Počet pacientov	Počet oš. dní
Nemecko	52	978	45	838	34	695
Dánsko	104	1 267	140	1 110	219	2 457
Ruská federácia	36	471	57	817	189	2306
Švédsko	17	85	16	112	0	0

Graf č. 5





V nasledujúcej tabuľke sú uvedené najpredávanejšie procedúry poskytnuté za rok 2013. Z nadštandardných procedúr bol najväčší záujem o reflexnú masáž chodidiel, lymfodrenáž a celotelovú masáž. Zo zakúpených základných a doplnkových procedúr to bola klasická a reflexná masáž a individuálny telocvik.

Prehľad najpredávanejších procedúr (výber)	Spolu 2012	Spolu 2013
Reflexná masáž chodidiel	398	471
Lymfodrenáž /prístrojová+manuálna/	243	259
Klasická masáž	135	239
Celotelová masáž	114	157
Reflexná masáž	51	107
Individuálny telocvik	30	89
Medová masáž	51	66
Indická masáž hlavy	45	51
Masáž lávové kamene	69	44
Masáž štíhla línia	59	39
Shia-tsu masáž	32	34
Thajská masáž	18	11
Bankovanie	14	13
McKenzie	24	6

2.3. PREHĽAD ÚČASTI NA DOMÁCIICH A ZAHRANIČNÝCH VEĽTRHOCH A VÝSTAVÁCH V ROKU 2013

Termín	Názov výstavy	Poznámka
10.01.-13.01.	<i>Ferien Messe, Viedeň</i>	+ SACR*
17.01.-20.01.	<i>Matka, Helsinky</i>	+ SACR
24.01.-27.01.	<i>ITF Slovakiatour, Bratislava</i>	+ SOPK BA
31.01.-02.02.	<i>Expo Košice tour, Košice</i>	+ OOCR Dudince
08.02.-10.02.	<i>Baltour, Riga</i>	+ SACR
08.03.-09.03.	<i>Beauty weekend, Žilina</i>	AuPark Žilina
20.03.-23.03.	<i>Mitt, Ruská federácia</i>	+ SACR
18.04.-20.04.	<i>Stredoeurópsky kongres záchranárov</i>	Senec
09.06.-11.06.	<i>Prezentácia krajín V4, Bielorusko</i>	+ SACR
17.09.-20.09.	<i>Otdych, Moskva</i>	+ SACR
10.10.-12.10.	<i>Kardio kongres, Bratislava</i>	
10.10.-12.10.	<i>Invetex, St. Peterburg</i>	+ SACR
15.10.-17.10.	<i>Slovenské kúpeľné dni, Berlín</i>	+ SACR
20.11.-23.11.	<i>Senioren Messe, Viedeň</i>	Samostatný stánok
13.12.-14.12.	<i>Slovenské dni, OC Polus, Bratislava</i>	+ OOCR Dudince

* SACR Slovenská agentúra pre cestovný ruch, Slovenská obchodná a priemyselná komora, Oblastná organizácia cestovného ruchu Dudince

2.4. MARKETINGOVÉ AKTIVITY & INZERCIA A PROPAGÁCIA

- *Mediálna kampaň s rádiom Viva /17-násť reklamných spotov (február, 7 dní)*
- *Reklama v nákupnom centre Mlyny v Nitre (city lighter)*
- *Inzercia v mesačníku Rodinné Krížovky (celostranová inzercia) a v mesačníku Bratislavskej regionálnej komory SOPK „Prešporský podnikateľ“, celostranová plnofarebná inzercia v časopise pre zahraničných Slovákov vo Švédsku a v ručne maľovanej mape regiónu Hont v spolupráci s OOCR Dudince, inzercia v ruskom mesačníku Mosty, reportáž v časopise Slovak Spectator (anglicky) a v časopise „Ukrajinskaja turističeskaja gazeta“*
- *Prezentácia počas podujatia „Otvorenie kúpeľnej sezóny“ dňa 25. mája*
- *Ambulantný deň pre zamestnancov Domova dôchodcov z Galanty (25 osôb) spojený s prednáškou (mesiac máj)*
- *K spestreniu voľnočasových aktivít sme pripravili v spolupráci s OOCR Dudince od júna do augusta animačný program pre našich hostí (aqua aerobik, strečing, nordic walking, športové turnaje, atď.). Animácie sa stretli s veľkým záujmom o čom svedčí aj zvýšenie návštevnosti našej facebook-ovej stránky (viac než 350 like)*
- *Pre najmenších návštevníkov bol od marca 2013 vytvorený detský kútik*
- *Rozšírenie bezdrôtovej siete WiFi v Depandanse Achát*
- *Školenie pre členov Vidieckeho parlamentu na Slovensku v spolupráci s Občianskym združením pre rozvoj regiónu Spiš, realizované dňa 23. marca na tému: „Miestne partnerstvá vo vidieckych oblastiach“*
- *Spolupráca s Novohradským turisticko-informačným centrom vo Filákovke prostr. výmeny informačných brožúr*
- *Projekt digitalizácie kina „E-Cinema Kino Diamant Dudince“, poskytnutá dotácia z Audiovizálneho fondu vo výške 13.tis.Eur.*
- *Filmový festival Expedičná kamera pre priaznivcov cestopisných filmov (november)*
- *Predaj magnetiek s fotografiami KL Diamant*
- *V mesiaci november a december sme poskytli školiace priestory pre fi. Novartis a fi. Rapool.*
- *Realizovali sme dotlač prospektov v slovenskom a ruskom jazyku.*

Infocesty:

Návšteva zástupcov cestovných kancelárií z Ruskej federácie (február, november, august) a z Bieloruska (október).

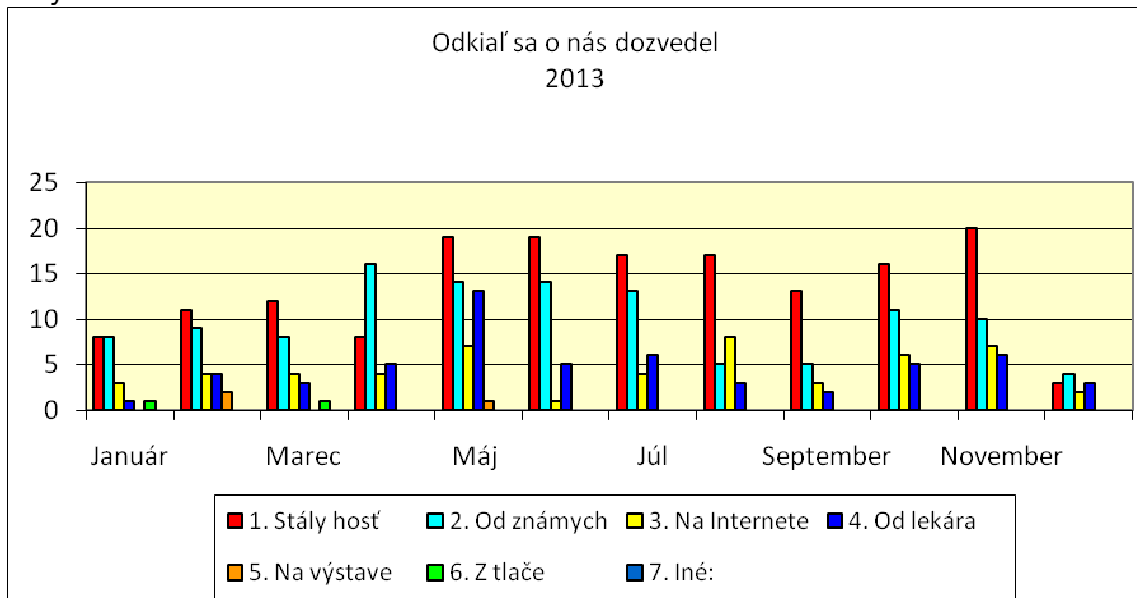
Školenia:

- *V spolupráci s Oblastnou organizáciou cestovného ruchu Dudince a občianskym združením Zlatá cesta v rámci EÚ projektu v Dudinciach, sme sa zúčastnili informačných seminárov „Príbeh krajiny zlatej cesty“, zameraných na rozvoj cestovného ruchu v našom regióne,*
- *Informačný seminár k prechodu ubytovacieho softvéru Lauryn na verziu 4G sw, Pardubice,*
- *Školenie premietania prostr. E-Cinema 2D, Kino Diamant, Dudince.*

Kultúrno-spoločenské aktivity:

Besedy so spisovateľkami Beátou Bazalovou a Zdenkou Jankovou. Výstava obrazov umelcov: Mária Nagyová, Sonja Böhmerová, Ernest Mokry, Dagmar Zvalová-Beutelhauserová, František Paluška, atď.

Graf č. 6



- zdroj Anketové lístky za rok 2013

2.5. Doplnkové služby:

Neoddeliteľnou súčasťou komplexných služieb poskytovaných našim klientom počas ich liečebného pobytu sú aj doplnkové služby.

V rámci vyplnenia voľného času našich klientov sa zameriavame na organizovanie:

- Pravidelné tanečné zábavy (v závislosti od obsadenosti)
- Koncerty rôzneho žánru
- Ukážky ľudového umenia (šúpolia, medové výrobky, maľovanie obrazov, keramika, paličkovanie, veľkonočné, vianočné ozdoby, a iné atraktivity)
- Stretnutia a besedy s významnými osobnosťami umeleckého, vedeckého, športového sveta
- Krst kníh spojených s autogramiádou
- Spevácke a herecké vystúpenia, sólo umelcov aj skupín
- Zájazdy do okolia organizované v spolupráci s TIK Dudince
- Návštevy pivníc spojené s ochutnávkou
- Účasť na kultúrnych, ľudových a hudobných festivaloch v regióne, ako aj návštevy divadiel v spolupráci s VÚC Banská Bystrica
- Informačné prednášky o dudinskej minerálnej vode, ako aj prednášky o zdraví a zdravom životnom štýle.



Naším klientom sa snažíme vyjsť v ústrety a taktiež splniť ich požiadavky týkajúce sa dostupnej zahraničnej tlače, ktorú majú k dispozícii každý deň v priestoroch kaviarne. Jedná sa zvyčajne o nemecké a rakúske denníky.

V priestoroch KL Diamant sú pre klientov k dispozícii aj ďalšie obchodné strediská – butik, solárne štúdio, kadernícke, kozmetické a pedikérske služby.

Na prízemí sa nachádza kinosála a zasadacia miestnosť s potrebným vybavením pre organizovanie firemných školení, zasadnutí a rokovaní firiem v týchto priestoroch, ktoré je možné výhodne spojiť aj s rehabilitáciou a oddychom. Ponúkame túto možnosť firmám v diskrétnom a pokojnom prostredí kúpeľov pri rôznych príležitostiach v priebehu celého roka.

Na 5. poschodí sa nachádza priestranná slnečná výhľadová a opaľovacia terasa, kde sú klientom k dispozícii ležadlá, slnečníky a vírivá vaňa, pokojné a intímne prostredie je vytvorené aj pre nudistov v oddelenej časti terasy.

2.6. STRAVOVACIE SLUŽBY

Popri našej hlavnej prioritě – poskytovať čo najkvalitnejšie zdravotnícke služby, nesmieme zabúdať ani na poskytovanie kvalitných ubytovacích a stravovacích služieb. Nároky klienta rastú úmerne s ich poznávaním a osobnou skúsenosťou rôznych moderných trendov stravovania v navštívených lokalitách, destináciách aj cudzích krajinách.

Našou prioritou je poskytovanie stravovacích služieb k plnej spokojnosti klienta. Vyhovieť aj špecifickým požiadavkám hostí s individuálnymi stravovacími návykmi, špeciálnymi diétami, alebo individuálnym režimom stravovania. Uvedomujeme si, že len spokojný hosť sa k nám opätovne vráti a spropaguje naše služby.

Dôsledným dodržiavaním všetkých relevantných predpisov počnúc systémom HACCP, internými smernicami aj aktuálnou legislatívou, obnovovaním servisnej gastronómnej techniky, odborným rastom personálu a kvalitnou spoluprácou v dodávateľských vzťahoch, chceme aj naďalej úspešne plniť princíp neustáleho rastu kvality stravy, rozširovanie sortimentu, a najmä spokojnosti zákazníka.

Veľkú pozornosť venujeme už pri výbere dodávateľa surovín a polotovarov a kvalite dodávaných surovín. Limitujúcim faktorom sú samozrejme ceny jednotlivých surovín, ako aj schopnosť jednotlivých dodávateľov v danom regióne plniť naše požiadavky.



3. EKONOMICKÉ UKAZOVATELE

3.1. SÚVAHA, VÝKAZ ZISKOV a STRÁT

Tabuľka č. 5

Ozn.	SÚVAHA - STRANA AKTÍV	č. riad.	2013	2012	2011
a	b	c			
	SPOLU MAJETOK r.002+030+061	1	6644	6 461	6 969
A.	Neobežný majetok r.003+011+021	2	4910	5 097	4 959
A.I.	Dlhodobý nehmotný majetok súčet (r.004 až 010)	3	15	16	13
A.I.1.	aktivované náklady na vývoj (012)-/072,091A/	4			
2.	softvér (013)-/073,091A/	5	9	16	13
3.	oceniteľné práva (014)-/074,091A/	6			
4.	goodwill (015)-/075,091A/	7			
5.	ostatný dlhodobý nehmot.majetok (019,01X)-/079,07X,091A/	8			
6.	obstarávaný dlhodobý nehmotný majetok (041)-/093/	9	6		
7.	poskytnuté preddavky na dlhodobý nehmot.majetok (051)-/095A/	10			
A.II.	dlhodobý hmotný majetok súčet (r.012 až 020)	11	4895	5 081	4 946
A.II.1.	pozemky (031)-/092A/	12	293	293	293
2.	stavby (021)-/081,092A/	13	4099	4 301	4 169
3.	samostatné hnuiteľné veci a súbory hnuiteľných vecí (022)-/082,092A/	14	230	287	214
4.	pestovateľské celky trvalých porastov (025)-/085,092A/	15			
5.	základné stádo a ťažné zvieratá (026)-/086,092A/	16			
6.	ostatný dlhodobý hmotný majetok (029,02X,032)-/089,08X,092A/	17	131	131	131
7.	obstarávaný dlhodobý hmotný majetok (042)-/094/	18	142	69	139
8.	poskytnuté preddavky na dlhod.hmotný majetok (052)-/095A/	19			
9.	opravná položka k nadobudnutému majetku (+/-097)+/- /098/	20			
A.III.	dlhodobý finančný majetok súčet (r.022 až 029)	21	0	0	0
A.III.1.	podielové CP a podiely v dcér.účet.jedn. (061)-096A	22			
2.	podielové CP a podiely v spol. s podst.vplyvom (062)-096A	23			
3.	ostatné dlhodobé CP a podiely (063)-096A	24			
4.	pôžičky účtovnej jednotke v konsolid.celku (066A)-096A	25			
5.	ostatný dlhod.finančný majetok (067A,069,06XA) -096A	26			
6.	pôžičky s dobou splatnosti najviac jeden rok (066A,067A,06XA)-096A	27			
7.	obstarávaný dlhodobý finančný majetok (043) - 096A	28			
8.	poskytnuté preddavky na dlhodobý finančný majetok (053)-095A	29			
B.	obežný majetok r.031+038+046+055	30	1706	1 327	1 995
B.I.	zásoby súčet (r.032 až 037)	31	43	42	54
B.I.1.	materiál (112,119) -/191/	32	25	25	43
2.	nedokončená výroba a polotovary vl.výroby (121,122,12X) -/192,193,19X/	33			
3.	výrobky (123)-/194/	34			
4.	zvieratá (124)-/195/	35			
5.	tovar (132,13X,139) -/196,19X/	36	18	17	11
6.	poskytnuté preddavky na zásoby (314A)-/391A/	37			
B.II.	dlhodobé pohľadávky súčet (r.039 až 045)	38		0	0
B.II.1.	pohľadávky z obchodného styku (311A, 312A, 313A, 314A, 315A, 31XA) -391A	39			
2.	čistá hodnota zákazky (316A)	40			



3.	pohľadávky voči dcér.účet.jedn. a mater.účet.jedn.(351A)-391A	41			
4.	ostatné pohľadávky v rámci konsolidovaného celku (351A)-391A	42			
5.	pohľadávky voči spoločníkom, členom a združeniu (354A,355A,358A,35XA,398A)-391A	43			
6.	iné pohľadávky (335A, 33XA, 371A, 373A, 374A, 375A, 376A, 378A) -391A	44			
7.	aňová pohľadávka (481A)	45			
B.III.	krátkodobé pohľadávky súčet (r.047 až 054)	46	152	145	124
B.III.1.	pohľadávky z obchodného styku (311A, 312A, 313A, 314A, 315A, 31XA) -391A	47	135	143	117
2.	čistá hodnota zákazky (316A)	48			
3.	pohľadávky voči dcérskej účet.a materskej účet.jedn.(351A)-391A	49			
4.	ostatné pohľadávky v rámci konsolid.celku (351A)-391A	50			
5.	pohľadávky voči spoločníkom, členom a združeniu (354A,355A,358A,35XA,398A)-391A	51			
6.	sociálne poistenie (336) - 391A	52			
7.	daňové pohľadávky a dotácie (341,342,343,345) - 391A	53	15		6
8.	iné pohľadávky (335A, 33XA, 371A, 373A, 374A, 375A, 376A, 378A) -391A	54	2	2	1
B.IV.	finančné účty súčet (r.056 až 060)	55	1511	1 140	1 817
B.IV.1.	peniaze (211,213,21X)	56	2	2	2
2.	účty v bankách (221A, 22X +/-261)	57	1509	1 138	1 815
3.	účty v bankách s dobou viazan.dlhšou ako 1 rok (22XA)	58			
4.	krátkodobý finančný majetok (251,253,256,257,25X)/-291,29X/	59			
5.	obstarávaný krátkodobý finančný majetok (259)-291	60			
C.I.	časové rozlíšenie súčet (r.062 až 065)	61	28	37	15
C.1.	náklady budúcich období dlhodobé (381A,382A)	62	1	1	
2.	náklady budúcich období krátkodobé (381A,382A)	63	14	13	15
3.	príjmy budúcich období dlhodobé (385A)	64			
4.	príjmy budúcich období krátkodobé (385A)	65	13	23	
Ozn.	STRANA PASÍV	č.riad.	2013	2012	2011
a	b	c			
	SPOLU VLASTNÉ IMANIE A ZÁVÄZKY r.067+088+121	66	6 644	6 461	6 969
A.	vlastné imanie r.068+073+080+084+087	67	6 006	5 928	6 264
A.I.	základné imanie súčet (r.069+072)	68	5 669	5 670	5 670
A.I.1.	základné imanie (411 alebo +/-491)	69	5 669	5 670	5 670
2.	vlastné akcie a vl.obch.podiely (/-/252)	70			
3.	zmena základného imania (+/-419)	71			
4.	pohľadávky za upísané vlastné imanie (/-/353)	72			
A.II.	kapitálové fondy súčet (r.074 až 079)	73	5	5	5
A.II.1.	emisné ážio (412)	74			
2.	ostatné kapitálové fondy (413)	75	5	5	5
3.	zákonný rezervný fond (nedeliteľný fond) z kap.vkl. (417,418)	76			
4.	oceňovacie rozdiely z prec.majetku a záväzkov (+/-414)	77			
5.	oceňovacie rozdiely z kapitál.účasťín (+/-415)	78			
6.	oceňovac.rozdiely z precen.pri splynutí a rozdel.(+/-416)	79			
A.III.	fondy zo zisku súčet (r.081 až 083)	80	241	577	666
A.III.1.	zákonný rezervný fond (421)	81	233	557	634
2.	nedeliteľný fond (422)	82			



3.	štátutárne a ostatné fondy (423,427,42X)	83	8	20	32
A.IV.	výsledok hospodárenia minulých rokov r.085+086	84			20
A.IV.1.	nerozdelený zisk minulých rokov (428)	85			20
2.	neuhradená strata minulých rokov (-/-429)	86			
A.V.	výsledok hospodár.za účt.obdobie po zdanení r.001-(068 +073 +080 +084 +088 +121)	87	90	-324	-97
B.	záväzky r.089+094+106+117+118	88	617	530	705
B.I.	rezervy súčet (r.090 až 093)	89	24	14	4
B.I.1.	rezervy zákonné dlhodobé (451A)	90			
2.	rezervy zákonné krátkodobé (323A,451A)	91	23	13	4
3.	ostatné dlhodobé rezervy (459A,45XA)	92	1	1	
4.	ostatné krátkodobé rezervy (323A,32X,451A,459A,45XA)	93			
B.II.	dlhodobé záväzky súčet (r.095 až 105)	94	321	322	294
B.II.1.	dlhodobé záväzky z obchodného styku (479A)	95			
2.	čistá hodnota zákazky (316)	96			
3.	dlhodobé nevyfakturované dodávky (476A)	97			
4.	dlhodobé záväzky voči dcér.účet.jednotke a mater.účet.jedn.(471A)	98			
5.	ostatné dlhodobé záväzky v rámci konsol.celku (471A)	99			
6.	dlhodobé prijaté preddavky (475A)	100			
7.	dlhodobé zmenky na úhradu (478A)	101			
8.	vydané dlhopisy (473A,-/-255A)	102			
9.	záväzky zo sociálneho fondu (472)	103	2	4	10
10.	ostatné dlhodobé záväzky (474A, 479A, 47XA, 372A, 373A, 377A)	104			
11.	odložený daňový záväzok (481A)	105	319	318	284
B.III.	krátkodobé záväzky súčet (r.107 až 116)	106	272	194	407
B.III.1.	záväzky z obchodného styku (321, 322, 324, 325, 32X, 475, 478, 479, 47X)	107	181	80	285
2.	čistá hodnota zákazky (316)	108			
3.	nevyfakturované dodávky (326,476A)	109		7	13
4.	záväzky voči dcérskej účet.jedn.a mater.účet.jedn.(361A,471A)	110			
5.	ostatné záväzky v rámci konsolid.celku (361A, 36XA, 471A, 47XA)	111			
6.	záväzky voči spoločníkom a združeniu (364, 365, 366, 367, 368, 398A, 478A, 479A)	112			
7.	záväzky voči zamestnancom (331,333,33X,479A)	113	52	61	54
8.	záväzky zo sociálneho poistenia (336,479A)	114	33	35	46
9.	daňové záväzky a dotácie (341,342,343,345,346,347,34X)	115	5	10	8
10.	ostatné záväzky (372A,373A,377A,379A,474A,479A,47X)	116	1	1	1
B.IV.	krátkodobé finanč.výpomoci (241,249,24X,473A,-/-255A)	117	0	0	0
B.V.	bankové úvery súčet (r.119 + 120)	118	0	0	0
B.V.1.	bankové úvery dlhodobé (461A,46XA)	119			
2.	bežné bankové úvery (221A, 231,232,23X,461A,46XA)	120			
C.	časové rozlíšenie súčet (r.122 až 125)	121	21	3	0
C.1.	výdavky budúcich období dlhodobé (383A)	122			
2.	výdavky budúcich období krátkodobé (383A)	123	1		
3.	výnosy budúcich období dlhodobé (384A)	124			
4.	výnosy budúcich období krátkodobé(384A)	125	20	3	



Tabuľka č. 6

Ozn.	VÝKAZ ZISKOV A STRÁT	Číslo	2013	2012	2011
a	Text - b	riadku c			
1	Tržby z predaja tovaru (604)	1	121	106	113
A	Náklady vynaložené na obstaranie predaného tovaru (504,505A)	2	58	50	55
+	Obchodná marža r.01-02	3	63	56	58
II.	Výroba r.05+06+07	4	2779	2 545	2 583
II.1.	Tržby z predaja vl.výrobkov a služieb (601,602)	5	2779	2 545	2 583
2.	Zmena stavu vnútroorganizačných zásob (+/-ú.sk.61)	6			
3.	Aktivácia (ú.sk.62)	7			
B	Výrobná spotreba r.09+10	8	995	1 173	1 030
B.1.	Spotreba materiálu, energie a ostat.neskl.dod.(501,502,503,505A)	9	785	807	761
B.2.	Služby (ú.sk.51)	10	210	366	269
+	Pridaná hodnota r.03+04-08	11	1847	1 428	1 611
C	Osobné náklady súčet (r.13 až 16)	12	1243	1 207	1 178
C.1.	Mzdové náklady (521,522)	13	868	827	815
C.2.	Odmeny členom orgánov spoločnosti a druž. (523)	14	17	17	17
C.3.	Náklady na sociálne poistenie (524,525,526)	15	323	308	311
C.4.	Sociálne náklady (527,528)	16	35	55	35
D	Dane a poplatky (ú.sk.53)	17	36	40	43
E	Odpisy a opr.pol. k dlhodob.nehmot.a dlhodob.hmot.majetku (551,553)	18	279	289	275
III.	Tržby z predaja dlhodob.majetku a materiálu (641,642)	19		45	4
F	Zostat.cena predaného dlhodob.majetku a materiálu (541,542)	20		1	
G	Tvorba a zúct.oprav.pol. k pohľadávkam (+/-547)	21	1	2	2
IV.	Ostatné výnosy z hosp.činnosti (644,645,646,648,655,657)	22	1	2	3
H	Ostatné náklady na hosp.činnosť (543,544,545,546,548,549,555,557)	23	194	222	195
V.	Prevod výnosov z hosp.činnosti (-)(697)	24			
I	Prevod nákladov na hosp.činnosť (-)(597)	25			
*	Výsledok hospodárenia z hospodárskej činnosti	26	95	-286	-75
VI.	Tržby z predaja cenných papierov a podielov (661)	27			
J	Predané cenné papiere a podiely (561)	28			
VII.	Výnosy z dlhodobého finančného majetku r.30+31+32	29	0	0	0
VII.1.	Výnosy z cen.papierov a podielov v dcér.UJ a v spol.s PV (665A)	30			
2.	Výnosy z ostat.dlhodob.cenných papierov a podielov (665A)	31			
3.	Výnosy z ostat.dlhodob.finančného majetku (665A)	32			
VIII.	Výnosy z krátkodobého finančného majetku (666)	33			
K	Náklady na krátkodobý finančný majetok (566)	34			
IX.	Výnosy z precenenia cen.papierov a z deriv.oper. (664,667)	35			6
L	Náklady na precenenie cen.papierov a na der.oper. (564,567)	36			
M	Tvorba a zúct.oprav.pol. k finanč.maj. (+/-565)	37			
X.	Výnosové úroky (662)	38	7	6	16
N	Nákladové úroky (562)	39			
XI.	Kurzové zisky (663)	40			
O	Kurzové straty (563)	41			
XII.	Ostatné výnosy z finančnej činnosti (668)	42			
P	Ostatné náklady na finančnú činnosť (568,569)	43	10	9	10
XIII.	Prevod finančných výnosov (-)(698)	44			

R	Prevod finančných nákladov -(598)	45			
*	Výsledok hospodárenia z finančnej činnosti	46	-3	-3	12
**	Výsledok hospodárenia z bežnej činnosti pred zdan.r. 26+46	47	92	-289	-63
S	Daň z príjmov z bežnej činnosti r.49+50	48	2	35	34
S.1.	-splatná (591,595)	49	1	1	3
2.	-odložená (592)	50	1	34	31
**	Výsledok hospodárenia z bežnej činnosti po zdanení r. 47-48	51	90	-324	-97
XIV.	Mimoriadne výnosy (ú.sk.68)	52			
T	Mimoriadne náklady (ú.sk.58)	53			
*	Výsledok hospodárenia z mimoriad.činnosti pred zdan.r.52-53	54	0	0	0
U	Daň z príjmov z mimoriadnej činnosti r.56+57	55	0	0	0
U.1.	-splatná (593)	56			
2.	-odložená (594)	57			
*	Výsledok hospodárenia z mimoriadnej činnosti po zdanení r.54-55	58	0	0	0
***	Výsledok hospodárenia za účtovné obdobie pred zdanením (+/-) r.47+54	59	92	-289	-63
V	Prevod podielu na výsledku hospodárenia spoločníkom (+/-596)	60			
***	Výsledok hospodárenia za účtovné obdobie po zdanení (+/-) r.51+58-60	61	90	-324	-97

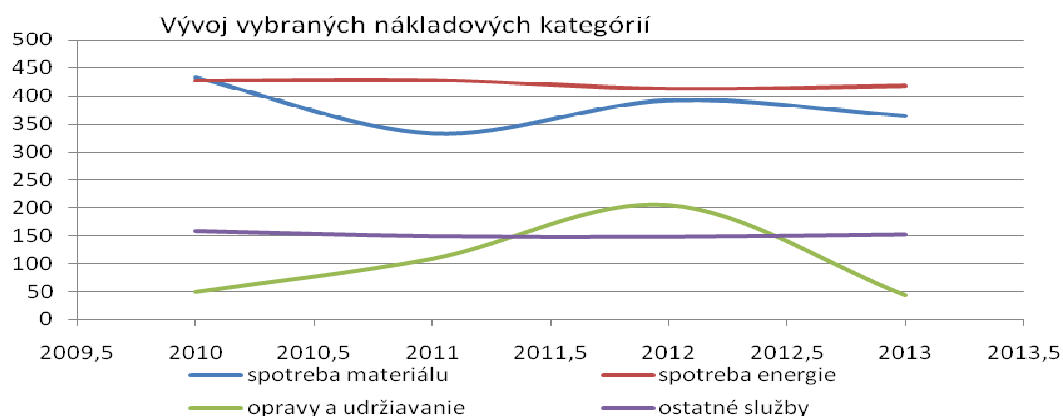
3.2.NÁKLADY

Tabuľka č. 7

VÝZNAMNÉ POLOŽKY NÁKLADOV	2013	2012	2011	2013-2012
spotreba materiálu	365 423	391 593	333 849	-26 170
spotreba energie	417 960	413 356	427 948	4 604
predaný tovar	58 135	50 153	55 438	7 982
opravy a udržiavanie	43 209	204 209	107 778	-161 000
ostatné služby	152 341	147 900	149 219	4 441
osobné náklady	1 243 092	1 207 163	1 178 452	35 929
dane a poplatky	35 647	40 034	42 583	-4 387
ostatné náklady na hospodársku činnosť	193 594	220 367	192 692	-26 773
odpisy DNM a DHM	279 739	289 078	274 963	-9 339
odložená daň z príjmov z bežnej činnosti	444	33 395	30 568	-32 950

V roku 2013 dosiahli celkové náklady výšku 2 818 tis. € v porovnaní s rokom 2012 klesli o 210 tis. €.

Graf č.7



3.3. VÝNOSY

Tabuľka č. 8

VÝZNAMNÉ POLOŽKY VÝNOSOV	2013	2012	2011	2013 - 2012
TRŽBY Z PREDAJA SLUŽIEB	2 779 459	2 545 240	2 582 805	234 219
TRŽBY ZA TOVAR	121 383	105 897	112 993	15 486
TRŽBY Z PREDAJA DNM A DHM	120	43 600	173	-43 517
FINANČNÉ VÝNOSY	7 071	6 622	21 778	449

Výnosy celkom v roku 2013 dosiahli výšku 2 909 tis. €, v porovnaní s rokom 2012 predstavuje nárast o 204 tis. €, čo je zvýšenie o 7%.

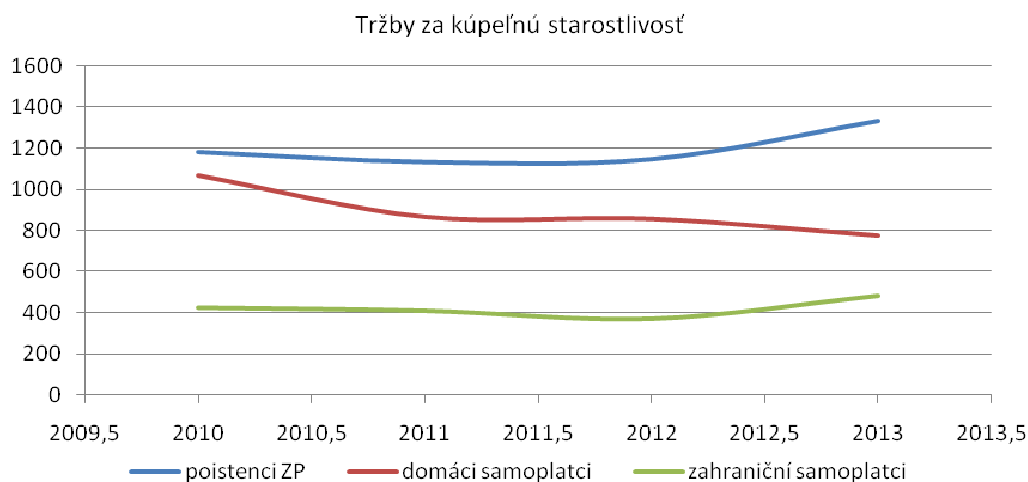
Nasledujúca tabuľka a graf dokumentujú štruktúru tržieb kúpeľnej starostlivosti.

Tabuľka č.9

v tis. EUR	2011	2012	2013	+ / -	%
poistovne	1 132	1 146	1 334	188	116,40%
domáci samoplatci*	866	856	775	-81	90,54%
zahraniční samoplatci	406	368	480	112	130,43%
spolu	2 404	2 370	2 589	219	109,24%

* vrátane pobytových dní

Graf č. 8



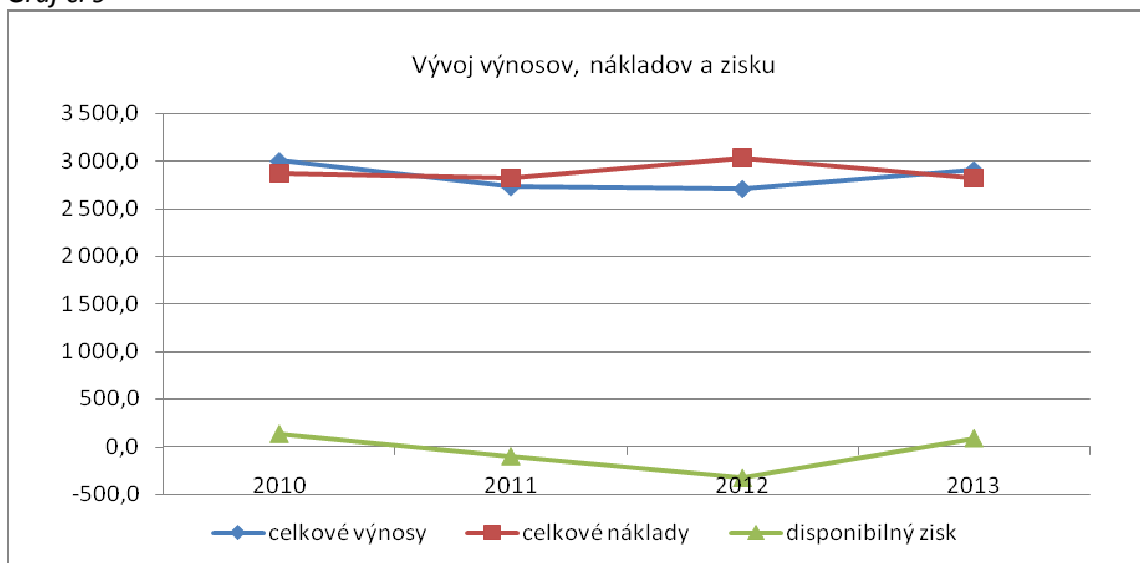
3.4. VÝSLEDOK HOSPODÁRENIA, EKONOMICKÉ A FINANČNÉ UKAZOVATELE

Vývoj výnosov, nákladov a zisku dokumentuje nasledujúca tabuľka a graf.

Tabuľka č.10

v tis. EUR	2010	2011	2012	2013	* / -	%
celkové výnosy	3 001,3	2 724,1	2 704,7	2 908,6	203,9	107,5%
celkové náklady	2 865,7	2 821,1	3 028,6	2 818,2	-210,4	93,1%
disponibilný zisk	135,6	-97,0	-323,9	90,4	414,3	-27,9%

Graf č. 9



3.5. Finančná analýza

Tabuľka č.11

FINANČNÝ UKAZOVATEĽ	2010	2011	2012	2013
zisk v tis. EUR	136	-97	-324	90,37
zisková marža	4,73	-3,44	-10,69	3,27
okamžitá likvidita	6,05	4,47	5,88	5,56
bežná likvidita	6,75	4,77	6,63	6,12
celková likvidita	6,98	4,91	6,85	6,27
obrat celkových aktív	0,43	0,39	0,42	0,44
viazanosť celkových aktív	2,32	2,56	2,39	2,29
podiel obežných a stálych aktív	0,16	0,21	0,26	0,35
priemerná doba inkasa pohľadávok	18,95	17,13	20,2	19,81
rentabilita celkového kapitálu	0,02	-0,01	-0,05	0,01
rentabilita tržieb	0,05	-0,04	-0,12	0,03
rentabilita nákladov	0,05	-0,03	-0,11	0,03
ukazovateľ finančnej samostatnosti	0,93	0,9	0,92	0,90
podiel cudzieho a vlastného kapitálu	0,07	0,11	0,09	0,10

Ukazovatele likvidity charakterizujú platobnú schopnosť firmy prostredníctvom porovnávania objemu obežných aktív, pokladaných vo všeobecnosti za ľahko likvidné (speňažiteľné) majetkové súčasti, s hodnotou krátkodobých cudzích zdrojov, ktoré je treba v lehote do jedného roka splatiť.

Ukazovateľ rentability odráža efektívnosť hospodárenia, udáva hodnotu zisku, ktorá pripadá na jednotku vynaložených nákladov, čiže v podniku by mala byť rastúca miera zisku vzhľadom k nákladom.



Doba obratu krátkodobých pohľadávok vyjadruje, koľko dní trvá v priemere od fakturácie po prijatie inkasa.

Obrat celkových aktív vyjadruje účinnosť využitia majetku (koľkokrát sa aktíva podniku obrátia za rok). Zrýchlenie obratu má priaznivý vplyv na rentabilitu podniku, pretože dochádza k lepšiemu využitiu aktív. Ukazovateľ finančnej samostatnosti vypovedá mieru zadlženosti vlastného kapitálu, teda koľko jednotiek cudzieho kapitálu pripadá na 1 jednotku vlastného kapitálu. Vyššia hodnota ako 1 je prijateľná len vo firmách s bezpečnými a stabilnými príjmami.

Tabuľka č.12

POHĽADÁVKY A ZÁVÄZKY v tis. €	2010	2011	2012	2013
Krátkodobé pohľadávky celkom	155	127	149	157
Pohľadávky z obchodného styku	150	120	147	140
- z toho po lehote splatnosti	19	26	30	25
Opravné položky k pohľadávkam	3	3	4	5
Krátkodobé záväzky celkom	219	407	194	181
Záväzky z obchodného styku	123	285	80	180
- z toho po lehote splatnosti	0	0	0	0

Pohľadávky a záväzky sú sledované podľa jednotlivých obchodných partnerov a členené na domácich a zahraničných partnerov. K 31.12.2013 bola vykonaná dokladová inventarizácia pohľadávok a záväzkov. Výšku pohľadávok po lehote splatnosti ovplyvnili najmä pohľadávky voči odberateľom zdravotnej starostlivosti.

3.6. Tvorba a čerpanie fondov

Tabuľka č.13

FONDY 2013 - TVORBA A ČERPANIE V EUR	REZERVNÝ FOND	SOCIÁLNY FOND	FOND ODMIEN
Počiatočný stav k 1. januáru 2013	557 392,34	4 655,54	19 873,11
Tvorba:			
povinný prídel (0,6%) na rok 2013	0,00	4 685,84	0,00
Tvorba spolu	0,00	4 685,84	0,00
Čerpanie:			
- úhrada straty	323 900,83	0,00	0,00
- príspevok na zamestnaneckú stravu	0,00	5 683,20	0,00
- jubilejné odmeny	0,00	1 304,50	0,00
- príspevok na regeneráciu prac.sily	0,00	0,00	0,00
- príspevok na osobné potreby zamestn.	0,00	0,00	10 344,00
- ročné odmeny podľa zmlúv	0,00	0,00	0,00
- odmeny z fondu vedúceho	0,00	0,00	1 676,00
Čerpanie spolu	323 900,83	6 987,70	12 020,00
Zostatok k 31. decembru 2013	233 491,51	2 353,68	7 853,11

3.7. INFORMÁCIA PODĽA §9, ODS.6 ZÁKONA Č.111/1990 ZB. O ŠTÁTNOM PODNIKU

Tabuľka č.14

Výška ročnej odmeny riaditeľa podniku podľa §19 ods.8 v roku 2013 (EUR)	17 950,00
Výška podielu na zisku riaditeľa podniku vyplatená v roku 2013 (EUR)	0,00
Výška ročnej odmeny členov dozornej rady podľa §20 ods.10 v roku 2013 (EUR)	17 510,00
Výška podielu na zisku podniku členov dozornej rady vyplatené v roku 2013 (EUR)	0,00
Zmluvy schvaľované dozornou radou podniku podľa §21 ods.1 písm. j)	nie

3.8. UDALOSTI OSOBITNÉHO VÝZNAMU

V minulom období nenastali žiadne udalosti osobitného významu.

3.9. INFORMÁCIE O PREDPOKLADANOM BUDÚCOM VÝVOJI PODNIKU

Plán na rok 2014 vychádza z analýzy roku 2013 a už známych skutočností orientácie trhu a marketingového prieskumu. Predpokladaný výsledok hospodárenia v roku 2014 je uvedený v tis. €.

Tabuľka č.15

Názov položky	v tis. EUR
VÝNOSY SPOLU	2877
NÁKLADY SPOLU	2805,10
VÝSLEDOK HOSPODÁRENIA	71,9
DAŇ	35
ZISK NA ROZDELENIE	36,90

3.10. NÁKLADY NA ČINNOSŤ V OBLASTI VÝSKUMU A VÝVOJA, VPLYV ČINNOSTI ŠTÁTNEHO PODNIKU NA ŽIVOTNÉ PROSTREDIE

Podnik v minulom období nevyňakladal prostriedky na činnosť v oblasti výskumu a vývoja. Činnosť štátneho podniku nemá zásadný vplyv na životné prostredie.

3.11. NADOBÚDANIE AKCIÍ, PODIELOV ...

Podnik v minulom období nenadobudol vlastné akcie, dočasné listy ani iné obchodné podiely a akcie.

3.12. ORGANIZAČNÁ ZLOŽKA V ZAHRANIČÍ

Účtovná jednotka nemá organizačnú zložku v zahraničí.

Nie sú nám známe žiadne významné riziká a neistoty, ktorým by náš podnik bol vystavený. Po skončení účtovného obdobia nenastali udalosti osobitného významu.



3.13. Návrh na rozdelenie zisku/ úhradu straty za rok 2013

Tabuľka č.16

Názov položky	v EUR
VÝNOSY SPOLU	2 908 556,85
NÁKLADY SPOLU	2 816 417,53
VÝSLEDOK HOSPODÁRENIA	92 139,32
DAŇ	1765,37
ZISK NA ROZDELENIE / STRATA	90 373,95

Tabuľka č.17

text	v EUR
Zisk 2013	90 373,95
Prídel do rezervného fondu (min 5%)	4 518,70
Disponibilný zisk	85 855,25
Prídel do fondu odmien	82 855,25
<i>ročné odmeny podľa zmluvy</i>	<i>5 365,95</i>
<i>podieľ na výsledku hospodárenia</i>	<i>72 489,30</i>
<i>odmeny z fondu vedúceho</i>	<i>5 000,00</i>
Prídel do sociálneho fondu	3 000,00
Rozdelený zisk za rok 2013	85 855,25
Nerozdelený zisk za rok 2013	0,00

Prídel do rezervného fondu je navrhnutý vo výške 5% z hospodárskeho výsledku, čo predstavuje 4 518,70€

4. ĽUDSKÉ ZDROJE A EKONOMIKA PRÁCE

Starostlivosť o zamestnancov je zahrnutá v sociálnom programe podniku. Okrem sociálnych výhod vyplývajúcich zo zákonných opatrení, podnik zabezpečuje ďalšie výhody vyplývajúce z ustanovení Kolektívnej zmluvy:

- príspevok na závodné stravovanie zamestnancov
- ambulantná kúpeľná starostlivosť pre zamestnancov a rodinných príslušníkov
- príspevok na doplnkové dôchodkové poistenie
- odmeny pri životných a pracovných jubileách
- zvyšovanie kvalifikácie a rekvalifikácia

Konečným cieľom sociálneho programu je vytvorenie maximálnych podmienok pre stimuláciu zamestnancov ku zvyšovaniu ich výkonnosti, pocitu vlastnej úspešnosti a vzťahu k firme.

V oblasti vzdelávania zamestnancov je činnosť zameraná na zvýšenie jazykových vedomostí zamestnancov formou jazykových kurzov a absolvovanie odborných kurzov zdravotníckych zamestnancov pri zavádzaní nových liečebných metód. V pláne vzdelávania je zohľadnená nutnosť absolvovania pravidelných školení v oblasti predpisov, noviel a zmien zákonov, ktoré súvisia s pracovnou činnosťou jednotlivých zamestnancov.

Štruktúra zamestnancov podľa kategórií

Tabuľka č.18

KATEGÓRIA	2010	2011	2012	2013
lekár	4,46	4,5	4,5	4,53
sestra	5,55	5	5,05	6,33
fyzioterapeut	7,56	7	7	6,96
asistent - masér	17	16,5	14	14,67
laborant	2	1,93	1	1
asistent - rádiológ	1	1	1	1
asistent výživy	0	0	0	1
THP	21,21	20,5	19,96	16,79
Prevádzkoví zamestnanci	77,23	77,81	70,82	70,86
z toho:				
stravovacie oddelenie	25,99	26,45	29,76	28,81
ubytovacie oddelenie	15,25	14,33	12,18	13,29
zdravotnícke oddelenie - PZP	4,45	3,01	3,83	3,61
ostatné prevádzky	31,54	34,02	25,05	25,15
SPOLU	136,01	134,24	123,33	122,14

Mzdové ukazovatele

Tabuľka č.19

UKAZOVATEĽ	2009	2010	2011	2012	2013	index %/ 13/12
počet zamestnancov prepočítaný	125,83	136,01	134,24	123,33	122,14	0,99
priemerný zárobok vr. pohot. služieb /v euro/	545,89	555,22	571,21	561,92	595,95	1,06
hospodársky výsledok /v tis.euro/	682	168	-63	-289	92	0,32
náklady /v tis. euro/	3 459	2 833	2 787	2 994	2 816	0,94
pridaná hodnota /v tis.euro/	1 848	1 840	1 611	1 428	1 847	1,29
mzdová nákladovosť /v %/	23,56	28,59	29,24	27,62	30,80	1,12
rentabilita miezd /v %/	83,68	20,74	-7,73	-34,95	10,61	0,30
produktivita práce /v euro/	14 686	13 528	12 001	11 579	15 122	1,31
mzda a náhrady miezd /v tis. euro/	815	810	815	827	868	1,05
mzdové náklady/výnosy	0,20	0,27	0,30	0,31	0,30	0,98
osobné náklady/výnosy	0,27	0,39	0,43	0,45	0,43	0,96



5. STAROSTLIVOSŤ O KVALITU

Aj naďalej sa snažíme oblasti kvality o udržiavanie a zveľaďovanie systému kvality integrovaného systému riadenia kvality ISO 9001:2008 a ISO 14001:2004 a tiež v oblasti stravovacích služieb HACCP.

Dňa 27.5.2013 sme úspešne obhájili certifikáciu systému riadenia oboch noriem, kde bolo potvrdené, že systém manažérstva je v súlade so všetkými požiadavkami štandardov používaných pre auditovanie, organizácia účinne zaviedla a využíva plánovaný systém manažérstva a systém je schopný splniť stanovené ciele a politiku našej organizácie.

Je potrebné s uspokojením konštatovať, že už niekoľkoročné plnenie požiadaviek noriem kvality stabilizuje v podniku systémové a procesné riadenie vykonávaných činností a procesov, vnáša istotu pri plnení legislatívnych požiadaviek a prináša maximálnu dôveru našich obchodných partnerov vo vysokú úroveň poskytovania služieb a profesionalitu pri výkone činností v každej oblasti nášho pôsobenia.

V tomto trende budeme pokračovať aj v nasledujúcom období.

6. TECHNICKÝ ROZVOJ A INVESTÍCIE

Zaradenie dlhodobého majetku v roku 2013

Tabuľka č.20

DLHODOBÝ MAJETOK 2013	v EUR
Softvér	0
Stavby	0
Samostatné hnutelné veci a súbory hnutelných vecí	
z toho: stroje, prístroje a zariadenia	12 802,45
inventár	0
SPOLU	12 802,45

Vyhodnotenie plánu investícií a rozvoja na rok 2013.

Plán nadobúdania investícií na rok 2013 bol v zásade splnený. Finalizácia niektorých akcií investičného charakteru (napriek tomu, že síce boli aktivované včas, avšak z rôznych objektívnych príčin, ktoré len veľmi ťažko bolo možné ovplyvniť,) bola realizovaná v prvých mesiacoch nasledujúceho roka. Jednalo sa napríklad o realizáciu vstupného bezpečnostného systému, kúpu osobného motorového vozidla, obstaranie audiovizuálneho systému kina, obstaranie nového DVD a fotodokumentačného materiálu. Tieto položky budú teda vykázané vo výsledkoch za rok 2014.



V nasledujúcej tabuľke je uvedený položkový rozpis zaradených investícií.

Tabuľka č.21

ZARADENÉ INVESTÍCIE V ROKU 2013	Cena EUR	Mesiac zaradenia
Softvér:	0	
Stavby:	0	
Stroje, prístroje a zariadenia:		
Šľahací a miešací stroj	6 337,57	9/13
NAS systém (úložisko server)	1 973,50	11/13
Sušič parný (práčovňa)	4 491,38	12/13
Inventár:	0	
SPOLU	12 802,45	

7. ZÁVER

Dosiahnuté hospodárske a ekonomické ukazovatele v roku 2013 odrážajú snahu vedenia podniku o maximálne vyťaženie lôžkovej kapacity, o zmenu štruktúry pacientov, snahu o získanie zahraničných hostí, najmä orientácia na ruský trh a celkové dosiahnutie pozitívnej bilancie. Do budúcnosti je pred nami náročná úloha správne identifikovať rozhodujúce faktory trvalej konkurencieschopnosti podniku, využiť ich v prospech podniku a udržať si tak získané prioritné postavenie v poskytovaní kúpeľnej starostlivosti na našom trhu a cielene zabezpečovať obnovu a rozvoj podniku.

V Dudinciach 20.3.2014

Ing. Ľuboslav Jankovič
riaditeľ š.p.